

本种为中国海首次记录。

生态习性 本种栖息于热带海域珊瑚礁，水深 6~11m。

地理分布 南海(中国近海)；西非。

分类讨论 本种最明显的特征是雌体第 1 腮足腕节长宽几乎等长，第 2 腮足基节前末端突出，5~7 步足基节具长的羽状刚毛。现有标本的外形特别在腮足等与 *Globosolembos indicus* (Ledoyer) 和 *G.ovatus* (Myers) 相似，但本种与后两者的区别在于 5~7 步足基节具有长的羽状刚毛。

(133) 凹球舟钩虾 *Globosolembos excavatus* (Myers, 1975) (图 152)

Lembes excavatus Myers, 1975b: 32, figs. 78~82. —Ledoyer, 1982: 281, figs. 104~105 (in part).

Globosolembos excavatus (Myers): Myers, 1986: 285, figs. 11~12. —Barnard et Karaman, 1991a: 194.

标本采集地 海南三亚。共计 2♂♂，体长 3.5mm。

形态描述 头部侧叶突出，下角尖，眼卵圆，黑褐色，2~4 胸节分散有色素，1~3 腹节后腹角圆，尾节的长度略大于宽度，每侧后下角具 3 刚毛。2~4 腹节具腹突，第 2 节较尖。

第 1 腮足底节板长度大于深度，前末角钝圆，基节外侧缘具 1 浅沟，座节较短，长节腹末端不尖突，腕节短，杯状，掌节巨大，掌缘具 1 深凹，近指节基部掌缘平截，具小钝齿，掌角具 1 强壮刺，指节爪状。第 2 腮足较小，底节板几乎呈长方形，基节末部较宽，长于基部，腕节较窄长，长于掌节，掌节与腕节都具有长而密的刚毛。第 3、4 步足简单，第 5~7 步足基节较窄长，6~7 步足基节后缘具羽状刚毛，指节较强壮。1~3 尾肢双肢。

本种为中国海首次记录。

分类讨论 本种明显的特征是 1~3 腹节后腹角圆，雄体第 1 腮足掌节掌缘具宽阔的深凹，掌角具 1 刺，近指节掌缘平截。第 2 腮足较细长，腕节长于掌节。

生态习性 本种栖息于热带浅海，现有标本采自珊瑚礁石中。

地理分布 南海；澳大利亚，新喀里多尼亚，南太平洋，马达加斯加，东非。

(134) 跳球舟钩虾 *Globosolembos leapakahi* (Barnard, 1970) (图 153)

Lembos leapakahi Barnard, 1970b: 79, figs. 39~40. —Sivaprakasam, 1970c: 86, fig. 3.

Globosolembos leapakahi (Barnard): Barnard et Karaman, 1991a: 194.

标本采集地 海南美夏。1♂，体长 2.2mm。

形态描述 体躯较小，光滑，2~4 胸节两侧及底节板有褐红色色素，头部额角小，侧头叶突出，眼红褐色，卵圆形。胸部节光滑，1~3 腹节后腹角圆。尾节圆三角形，末

端具 2 突出侧角，各具 2 根刚毛。2~3 胸节腹面各具 1 突出瘤。两触角仅保留基部节。雄体第 1 腮足大于第 2 腮足，底节板浅，基节较短，腕节圆三角形，掌节卵圆，掌缘斜

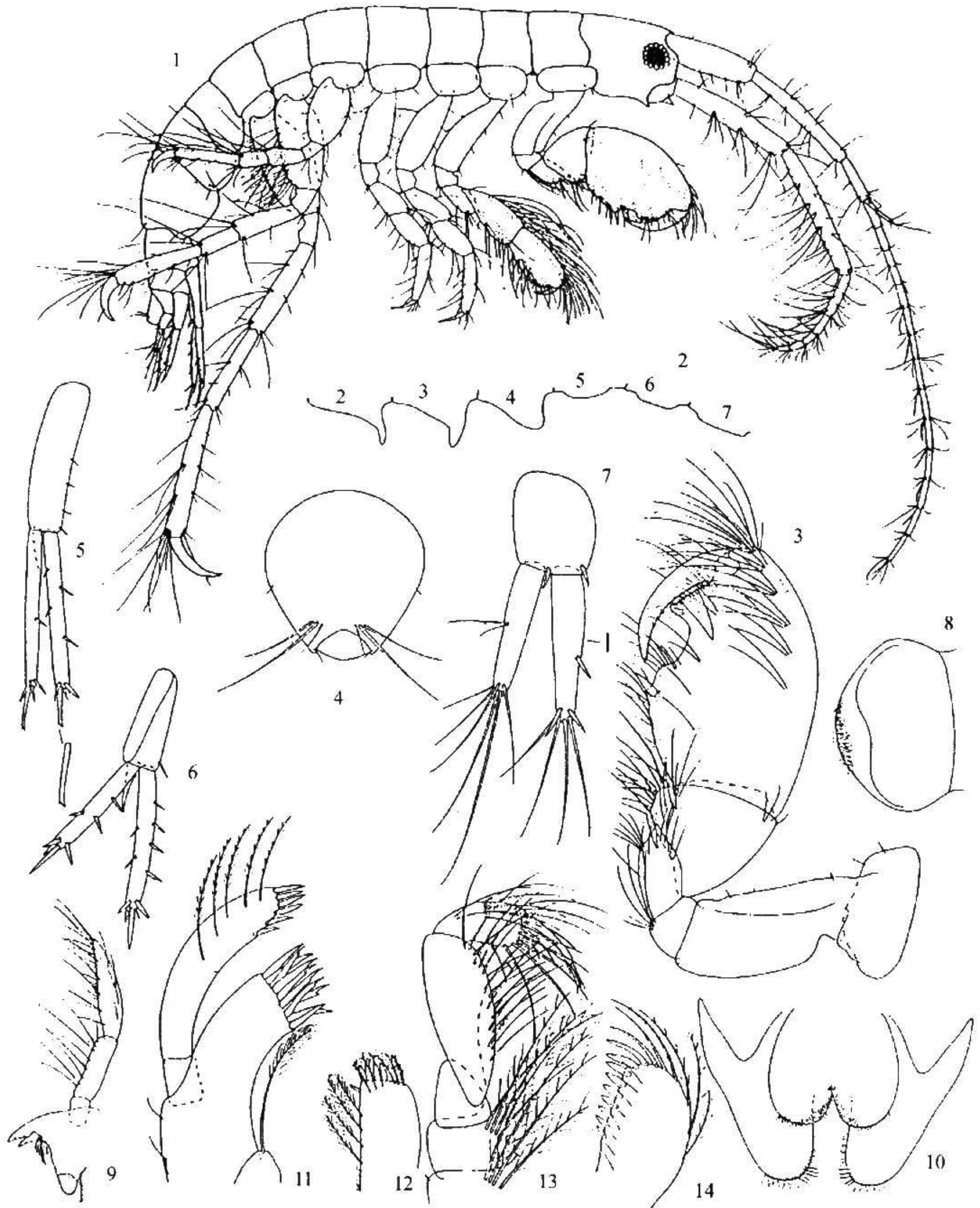


图 152 凹球舟钩虾 *Globosolembos excavatus* (Myers) (仿 Myers, 1975, 1986)

1. 外形(♂); 2. 2-7 腹突; 3. 第 1 腮足(♂); 4. 尾节; 5. 第 1 尾肢; 6. 第 2 尾肢;
7. 第 3 尾肢; 8. 上唇; 9. 大颚; 10. 下唇; 11. 小颚; 12-14. 颚足

拱，略短于后缘，有小刺和长刚毛，掌角稍突出，具1长的掌角刺。指节弯，内缘有小齿，第2腮足基节较长，腕节卵圆三角形，掌节长方形，掌缘平截，有小刺，掌角有长刺，指节覆盖掌缘，内面具小齿。第3、4步足简单，5~7步足基节较窄，掌节较长。第1尾肢两肢，几乎等长。柄具腹末刺。第2尾肢外肢略短。第3尾肢分肢略短于柄，外肢略短，无第2节，末端具长刚毛。

本种为我国首次记录。

生态习性 本种栖息于热带浅海，现有标本采自潮间带沙滩浪头、海藻中。

地理分布 南海；夏威夷，印度。

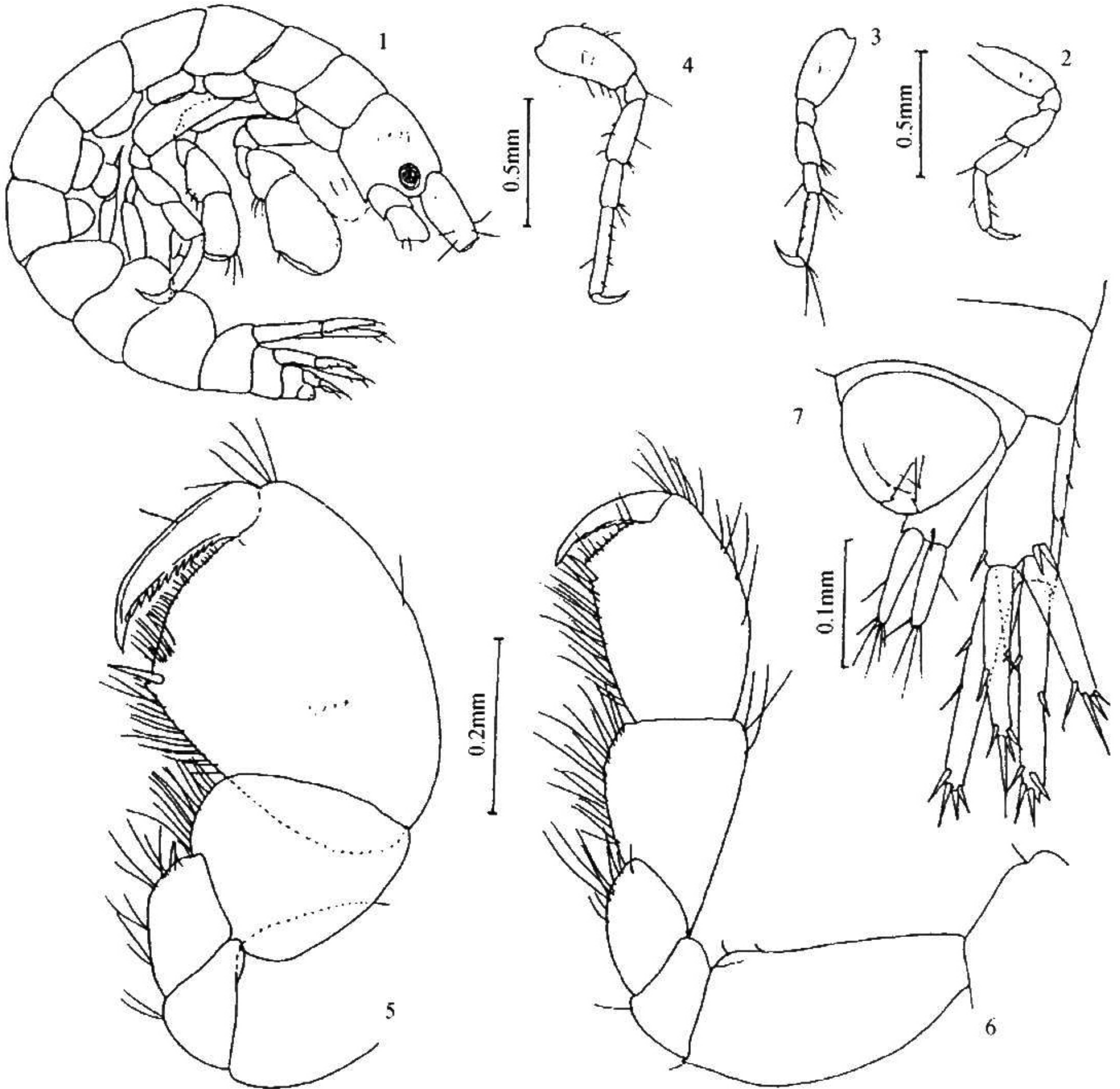


图 153 跳球舟钩虾 *Globosolembos lepakahi* (Barnard)

1. 外形(♂); 2. 第4步足; 3. 第5步足; 4. 第6步足;
5. 第1腮足(♂); 6. 第2腮足(♂); 7. 尾肢与尾节

分类讨论 因仅一个小标本，与 Barnard (1970) 与 Sivaprakasam (1970) 的描述与图基本相似，本种明显特征是 1~3 腹节后腹角圆，5~7 步足基节无长的羽状刚毛。

(135) 长刺球舟钩虾，新种 *Globosolembos longispinosus* Ren, sp. nov. (图 154)

正模标本 1994-CA-010, 1♂, 体长 6.0mm, 采自南海三亚亚龙湾, 珊瑚礁, 水深 3~7m。1992. III. 19, 采集者: 任先秋。

形态描述 体躯光滑, 纤细, 第 1、2 触角仅保留基部节, 头部额角小, 侧叶平截突出, 第 2 触角窝深, 下角尖突, 眼隐在表皮下, 暗色, 胸部节和底节板分散有色素, 第 1~3 腹节后下角钝圆。尾节完全, 肉质, 圆三角形, 两侧角突出, 每侧 3 刺。

大颚触须末端节镰刀状, 有刚毛。第 1 腮足强壮, 底节板小而浅, 前末角钝圆, 基节宽, 呈长方形, 无刚毛, 腕节圆三角形, 前缘具长刚毛组, 掌节卵圆, 掌角尖而突出, 具 1 掌角刺, 掌缘斜拱, 有刚毛, 指节细, 内缘具小齿。第 2 腮足较细小, 亚螯状, 基节略长, 腕节与掌节长度几乎等长, 背腹缘都具刚毛, 掌缘短, 几乎平截, 指节爪状,

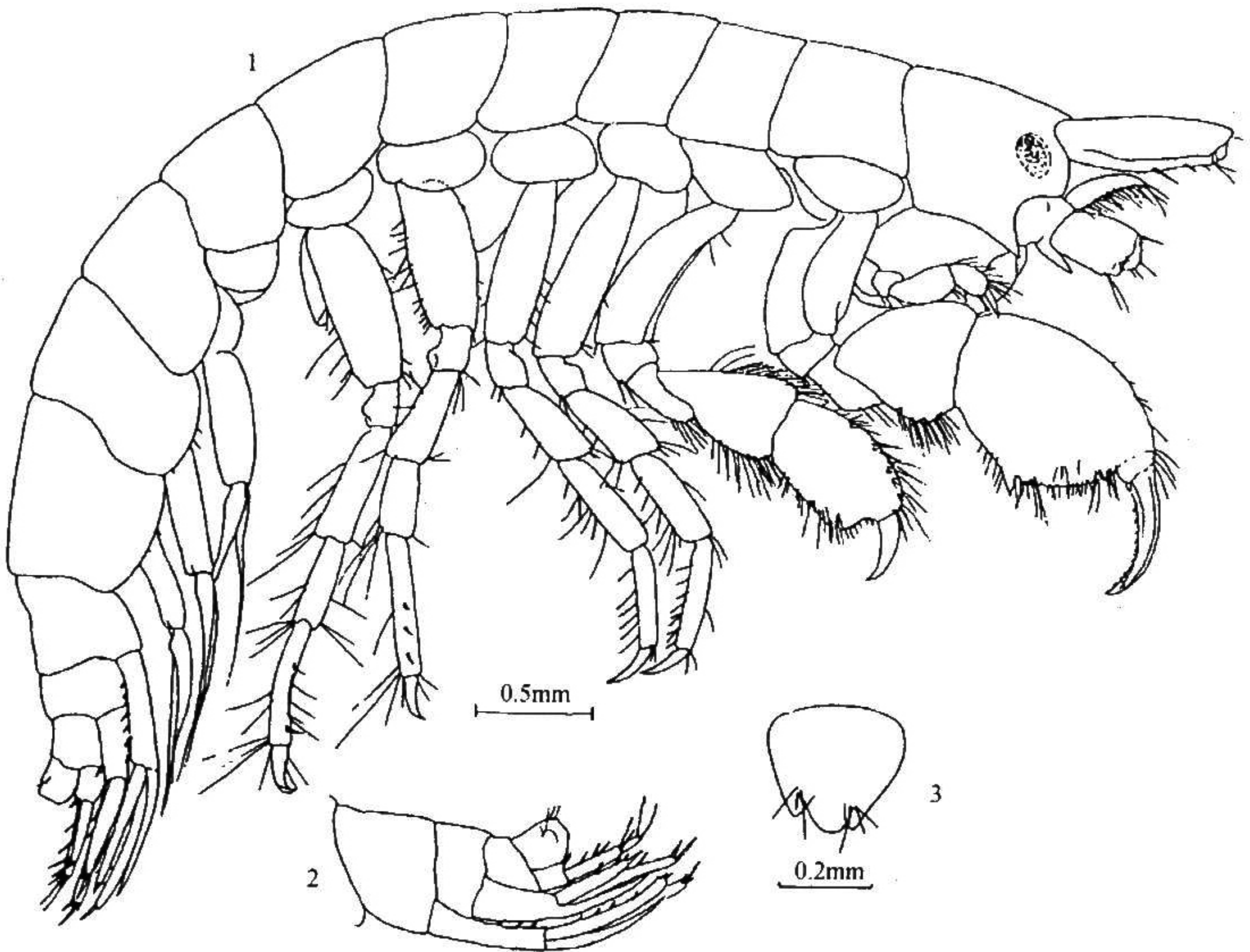


图 154 长刺球舟钩虾, 新种 *Globosolembos longispinosus* Ren, sp. nov.

1. 外形(♂); 2. 尾部; 3. 尾节